

بسمه تعالی

مروری بر رویکردها و ابزارهای اندازه‌گیری سرمایه اجتماعی (Social Capital)

نویسنده: حامد قدوسی، کارشناس ارشد مدیریت (MBA)، دانشگاه صنعتی شریف، محقق و مشاور مستقل

مقدمه:

تعامل اجتماعی روزمره افراد جامعه پیوندهایی را بین آنها به وجود می‌آورد که آن را سرمایه اجتماعی می‌نامیم. بدون وجود این پیوندها، امکان همکاری افراد و نهادها از بین می‌رود و لذا سرمایه اجتماعی بستر اصلی شکل‌گیری روابط اقتصادی در جامعه است. در جامعه‌ای که افراد به یکدیگر اعتماد می‌کنند مبادلات اقتصادی ساده‌تر صورت می‌گیرد و قراردادهای تجاری راحت‌تر عقد می‌گردد. اگر تمایل مردم به حضور در فعالیت‌های داوطلبانه بیشتر شود، پروژه‌های فقرزدایی و حفظ و توسعه محیط زیست با کیفیت بهتری انجام می‌گیرد. در جوامعی که مردم در فعالیت‌های مدنی حضور بیشتری دارند کیفیت افراد انتخاب شده و تعامل مردم و نهادهای مدنی افزایش می‌یابد. این موارد و موارد دیگری که ذکر نشده است در کنار هم سرمایه اجتماعی را می‌سازند. وجود سرمایه اجتماعی فضایی را ایجاد می‌کند که طرفین بازی از منافع آن برخوردار می‌شوند. با این تعبیر می‌توان سرمایه اجتماعی را نوعی کالای عمومی (Public Good) به شمار آورد چرا که به نهاد خاصی از جامعه تعلق ندارد و در عین حال نهادهای مختلف (دولت، شرکت‌ها، گروه‌های غیر دولتی و شهروندان) از منافع آن منتفع می‌شوند.

سرمایه اجتماعی مثل هر نوع دیگر سرمایه (فیزیکی، مالی و انسانی) قابل تولید بوده و همانند آن‌ها می‌تواند مستهلک شود. با توجه به نقش مثبت این پدیده در توسعه اقتصادی - اجتماعی، نهادهای مختلف دغدغه افزایش سطح آن در اجتماع را دارند. این امر بدون داشتن الگوهایی برای اندازه‌گیری میزان سرمایه اجتماعی در یک جامعه امکان‌پذیر نیست. علاوه بر سیاست‌گذاران، محققان مسائل اجتماعی که به پژوهش در مورد رابطه متقابل سرمایه اجتماعی و سایر متغیرهای اجتماعی علاقه‌مند هستند باید روش‌هایی برای تعیین سطح سرمایه اجتماعی در گروه‌های مورد مطالعه در اختیار داشته باشند.

با توجه به فقدان منابع فارسی در این حوزه مقاله حاضر با هدف‌های زیر نوشته است:

- 1- ایجاد باور مبتنی بر این که سرمایه اجتماعی می‌تواند به عنوان یک مفهوم تجربی و قابل مطالعه و سنجش مورد بررسی قرار گیرد.
- 2- تجربیات جهانی در زمینه اندازه‌گیری سرمایه اجتماعی و روش‌های به کار رفته در آن معرفی شود.

3- یک مدل کلی به عنوان راهنمای طراحی طرح‌های پژوهشی در زمینه اندازه‌گیری سرمایه اجتماعی ارائه شود. (مشارکت علمی (Contribution) این مقاله در این بخش قرار دارد)

در این مقاله ابتدا مرور کلی بر تعاریف و الگوهای ارائه شده برای سرمایه اجتماعی صورت خواهد گرفت. سپس در بخش مطالعه ادبیات نمونه‌های تجربی در این مورد بررسی شده و نهایتاً الگوها و مدل‌های کلی برای اندازه‌گیری سرمایه اجتماعی ارائه می‌شود.

1- مفاهیم و تعاریف مربوط به سرمایه اجتماعی

1-1- انواع سرمایه :

سرمایه به هر نوع دارایی که قابلیت تولید ایجاد می‌کند اطلاق می‌گردد. بر اساس رابطه $Y=F(K,L,A)$ ، تولید (Y) تابعی از سه عامل سرمایه (K)، نیروی انسانی (L) و تکنولوژی (A) است و سرمایه یکی از سه رکن اصلی تابع تولید به شمار می‌آید. در ادبیات اقتصادی چهار نوع مختلف سرمایه از یکدیگر تفکیک شده است :

1- سرمایه فیزیکی (Physical) : زمین، ابزارها، ماشین‌آلات و سایر تجهیزات فیزیکی که قابلیت تولید دارند.

2- سرمایه مالی (Financial) : وجوهی که می‌تواند در کالاهای مولد سرمایه‌گذاری شود .

3- سرمایه انسانی (Human) : شامل مهارت، دانش و آموزش‌هایی که در درون انسان‌ها متبلور شده است.

4- سرمایه اجتماعی : شبکه‌های اجتماعی که برای جامعه قدرت کارکرد اثربخش (Effective) ایجاد می‌کند.

1-2- سرمایه اجتماعی چیست؟

سرمایه اجتماعی یک مفهوم کلان است که پایه‌های آن بر رفتار، نگرش‌ها و آمادگی (predispositions) فردی استوار است. (Hjollund , Svendsen, 2002)

با توجه به جدید بودن این مفهوم، عملاً تعریف پذیرفته شده و یکسانی برای سرمایه اجتماعی وجود نداشته و در ادبیات تعاریف مختلفی برای آن ارائه شده است. اندازه‌گیری سرمایه اجتماعی وابستگی زیادی به تعریف ارائه شده و عناصر اصلی این تعاریف، دارد. لذا در ابتدای مقاله در جدول شماره 1 چند تعریف متواتر در ادبیات ارائه شده است.

جدول شماره 1 : مروری بر تعاریف ارائه شده برای سرمایه اجتماعی

منبع تعریف	تعریف ارائه شده
بانک جهانی	سرمایه اجتماعی به نهادها، روابط و ارزش‌هایی که کیفیت و کمیت تعاملات اجتماعی در یک جامعه را شکل می‌دهند اشاره دارد. (منبع 2)
دفتر آمار استرالیا	سرمایه اجتماعی به منابع در دسترس در یک اجتماع که نتیجه شبکه پشتیبانی دو طرفه (Mutual Support)، عمل متقابل (Reciprocity)، اعتماد و تعهد اجتماعی است اطلاق می‌گردد. (منبع 3)
پالدام (Paldam)	پالدام سرمایه اجتماعی را به عنوان چسبی که جامعه را در کنار هم نگه می‌دارد توصیف کرده و رویکردهای تئوریک به این موضوع را به سه گروه اصلی اعتماد، تمایل به همکاری و شبکه‌ها تقسیم‌بندی می‌کند. وی نشان می‌دهد که تمایل به همکاری و شبکه‌ها را می‌توان بر حسب میزان اعتماد بیان نمود و لذا کل موضوع را به اعتماد متقابل بین اعضای گروه‌ها تقلیل می‌دهد. به این ترتیب سرمایه اجتماعی بیان می‌کند که افراد تا چه حد می‌توانند به راحتی با هم کار کنند. (این مفهوم در واقع بیان‌گر کاهش هزینه مبادله در جامعه است) (Hjollund , Svendse, 2002)
کلمن (Coleman)	سرمایه اجتماعی به عنوان گستره‌ای از موجودیت‌های مختلف که در دو محور مشترک هستند تعریف می‌شود: اول این که همه آن‌ها از بخش‌هایی از یک ساختار اجتماعی تشکیل شده و دوم این موجودیت‌ها کنش‌های خاصی را برای کنش‌گران در درون این ساختارها تسهیل نماید. (منبع 1)
پوتنام (Putnam)	پوتنام سرمایه اجتماعی را بر اساس "اعتماد، ارزش‌ها و شبکه‌هایی" که همکاری برای دستیابی به منافع دوجانبه را تسهیل می‌کند تعریف می‌کند. (Krishna, Shrader, 2000)

نکته‌ای که در ادبیات به کرات بر آن تاکید می‌شود این است که سرمایه اجتماعی تمایل به دستیابی به راه‌حل‌های همکاریانه (Cooperative) را در مساله زندانی (Prisoner Dilemma) (پانویس 1) افزایش می‌دهد.

پانویس 1: مساله زندانی یک مساله معروف در تئوری بازی‌ها (Game Theory) است و موضوع اصلی آن بررسی رفتار افراد در موقعیت‌هایی است که همکاری دو طرف بازی از یک سو و پیش‌گرفتن از رقیب از سوی دیگر گزینه‌های پیش‌روی تصمیم‌گیرنده است. می‌توان نشان داد که هر قدر تمایل به همکاری بیشتر باشد سود دو طرف بازی در مجموع بیشتر می‌شود ولی افراد به دلیل عدم اعتماد به طرف مقابل به راه‌حل‌های تک‌نفره روی می‌آورند و استراتژی مسلط بازی بر این اساس پیش می‌رود.

همانند سایر مفاهیم علوم انسانی سرمایه اجتماعی یک مفهوم انتزاعی (Abstract) و کلان (Aggrigate) است. همان گونه که مفهوم سرمایه فیزیکی نیز یک مفهوم کلان است و فی‌المثل با این که یک جاده چهار بانده و یک سد تولید برق ممکن است مقدار یکسانی به میزان سرمایه‌گذاری ملی اضافه کنند ولی کاربری جاده با خروجی سد تولید برق کاملاً متفاوت است. به همین منوال وقتی از سرمایه اجتماعی سخن گفته می‌شود منظور مجموعه‌ای از مفاهیم غیرهمگن است که هر کدام کارکرد خاص خود را در نظام اجتماعی دارد و صرفاً برای به دست‌دادن یک سنجه کمی آن‌ها را با هم جمع می‌کنیم (منبع 10)

با بررسی ادبیات و مرور تعاریف فوق می‌توان نشان داد که عناصر زیر می‌تواند در تعریف عملیاتی سرمایه اجتماعی مورد استفاده قرار گیرد (Bullen, Onyx, 1998) :

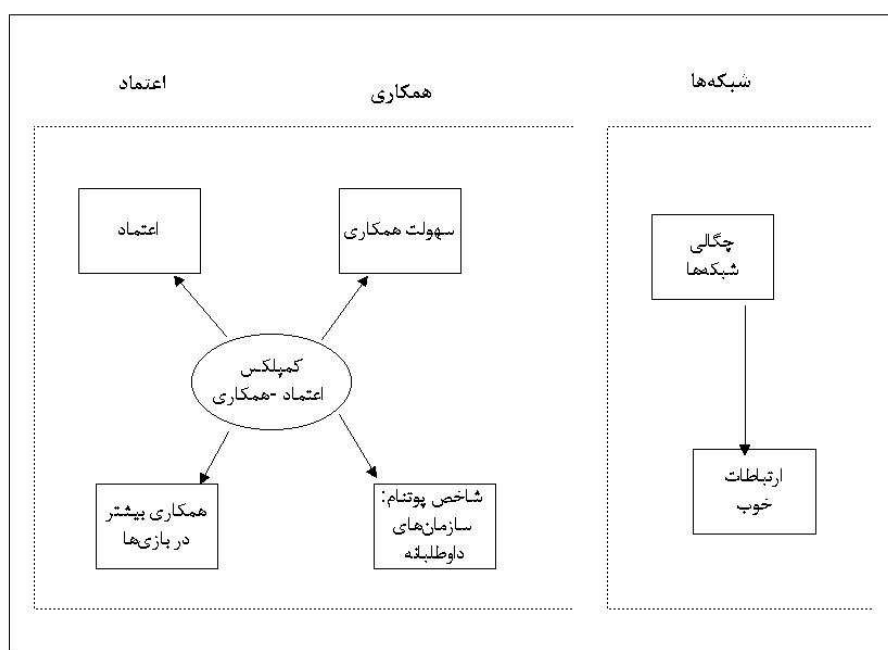
1- سرمایه اجتماعی به تعامل اجتماعی بین افراد دلالت داشته و کنش‌های جمعی افراد جزو جدایی‌ناپذیر آن است.

2- جستجو برای راه‌حل‌های همکارانه و تلاش برای دستیابی به منابع دوطرفه در این مفهوم محوریت اساسی دارد.

3- مشارکت در شبکه‌های اجتماعی، تمایل به همکاری و اعتماد بین افراد در اکثر تعاریف وجود دارد.

پالدام (Paldam, 2000) عناصر موجود در تعاریف مختلف را ذیل سه گروه همکاری، اعتماد و شبکه‌ها تقسیم نموده و در نموداری مطابق شکل زیر ارائه داده است :

سه گروه اصلی از مفاهیم سرمایه اجتماعی (Paldam, 2000)



2- چرا باید سرمایه اجتماعی را اندازه گرفت :

سرمایه اجتماعی یک کالای عمومی است و بدین جهت به طور بالقوه با متغیرهای حوزه‌های مختلف مسائل اجتماعی و اقتصادی مرتبط بوده و بر آن‌ها اثر می‌گذارد. از جمله این حوزه‌ها می‌توان به حوزه اقتصاد (کاهش هزینه مبادله (Transaction Cost))، مدیریت شهری (تسهیل مشارکت مردم در فعالیتهای شهری / روابط محلی)، سیاست (تسهیل بازسازی جامعه / کنترل جرم و جنایت) و بهداشت و درمان (اعتماد به توصیه‌های پزشکان و دستگاه‌های نظارتی) اشاره نمود. به عنوان مثالی در این زمینه تاثیر سرمایه اجتماعی بر حوزه اقتصاد بر اساس سه رویکرد مختلف در جدول زیر ارائه شده است :

جدول شماره 2 : رابطه بین کمپلکس اعتماد - همکاری و تابع تولید (Paldam , 2000)

ویژگی مرتبط با تولید	رویکرد
سرمایه اجتماعی در کنار سایر عوامل، یک عامل تولید است.	تابع تولید
در شرایطی که اعتماد وجود دارد مبادلات ساده‌تر صورت می‌گیرد.	هزینه مبادله
سرمایه اجتماعی امکان خود-پایش (Self Monitoring) (ارزان‌تر) را فراهم می‌کند.	هزینه پایش (Monitoring)

به دلیل تاثیر سرمایه اجتماعی در کیفیت زندگی مردم، نهادهای مسوول علاقه‌مند به حفظ و ارتقاء سطح این پدیده هستند. این امر مستلزم فعال کردن فرآیند کلی مدیریت سیستم‌ها یعنی قدم‌های "اندازه‌گیری وضعیت موجود، تبیین وضعیت مطلوب، تعیین شکاف (Gap)، تدوین سیاست‌های ارتقاء وضعیت موجود به مطلوب و اندازه‌گیری وضعیت جدید" است. این فرآیند با اندازه‌گیری وضعیت موجود شروع شده و با ارزیابی وضعیت جدید خاتمه می‌یابد. در این فرآیند بدون یک سنجه کمی امکان برقراری ارتباط بین سیاست‌های اعمال شده و نتایج وجود ندارد و لذا فرآیند یادگیری نظام مدیریتی مختل می‌شود. اهمیت اندازه‌گیری در مدیریت تا حدی است که گفته می‌شود "تا نتوانید چیزی را اندازه‌گیری نمایید قادر نخواهید بود که آن را مدیریت نمایید".

متناظر با سیاست‌های ارتقاء سرمایه اجتماعی، محققان معمولاً با سوالات سیاست‌گذاری (Policy Questions) از طرف دستگاه‌های مختلف مواجه خواهند بود که خواستار تحقیق بر روی رابطه بین سرمایه اجتماعی و دغدغه‌های آن‌ها هستند. به عنوان نمونه‌ای از این سوالات می‌توان موارد زیر را مطرح نمود :

- 1- آیا افزایش سطح سرمایه اجتماعی می‌تواند در کاهش فرارهای مالیاتی موثر واقع شود؟
- 2- آیا حفظ و گسترش سرمایه اجتماعی در افزایش قابلیت تولید صنایع کشور موثر است؟
- 3- سرمایه اجتماعی تا چه حد می‌تواند در کنترل جرائم در جامعه موثر باشد؟
- 4- آیا افزایش سرمایه اجتماعی می‌تواند در بهبود اثربخشی برنامه‌های بهداشت عمومی موثر است؟

در یک جمع‌بندی کلی می‌توان نهادهای علاقه‌مند به اندازه‌گیری سرمایه اجتماعی و شکل کلی سوالات سیاست‌گذاری آنان را در جدول زیر نشان داد. (توجه شود که محققان مسائل اجتماعی در این جدول ذکر نشده‌اند)

جدول شماره 3: شکل کلی سوالات سیاست‌گذاری نهادهای مختلف در رابطه با سرمایه اجتماعی

شرکت‌ها	سازمان‌های خدمات عمومی	حاکمیت
رابطه متقابل سرمایه اجتماعی و فرهنگ سازمانی	تاثیر شیوه‌های مختلف ارائه خدمات عمومی بر سرمایه اجتماعی	تاثیر سیاست‌های مختلف بر سطح سرمایه اجتماعی
تاثیر بهبود فضای کار بر افزایش سطح سرمایه اجتماعی	رابطه متقابل سرمایه اجتماعی و توسعه محلی	اثر اقتصادی افزایش یا کاهش سرمایه اجتماعی
		الگوی تغییرات سرمایه اجتماعی در طول زمان

در ایران نیز مدتی است که بحث تخریب سرمایه اجتماعی و فروپاشی اجتماعی مطرح شده است. بحث علمی در این زمین مستلزم توسعه روشی مناسب برای بررسی روند سرمایه اجتماعی در طول یک دوره زمانی (مثلا پس از انقلاب) است.

با توجه به اهمیت اندازه‌گیری سرمایه اجتماعی لازم است شاخص‌هایی عینی (Objective) برای سنجش آن توسعه داده شود تا از قضاوت‌های ذهنی (Subjective) در این باره جلوگیری نماید.

3- مرور ادبیات و تجارب قبلی

با توجه به تجارب مختلف جهانی در زمینه اندازه‌گیری سرمایه اجتماعی، در این بخش با مرور مقاله‌های موجود تجارب 11 نمونه فعالیت اندازه‌گیری سرمایه اجتماعی در کشورهای مختلف ارائه شده است.

3-1- مطالعه اندازه‌گیری سرمایه اجتماعی در پنج گروه اجتماعی در استرالیا

(Bullen, Onyx, 1998)

این مطالعه در فاصله سال‌های 1995 تا 1996 در کشور استرالیا و در پنج اجتماع (Community) مختلف در مناطق روستایی، حاشیه شهری و داخل شهر صورت گرفت. در هر یک از اجتماعات حدود 200 نمونه (در کل 1210 نمونه) انتخاب شده و مورد مطالعه قرار گرفته است.

اهداف پژوهشی این تحقیق عبارت بود از:

1- شناسایی مجموعه نگرش‌ها (Attitude)، رفتارها (Behavior) و دانش (Knowledge) مرتبط با سرمایه اجتماعی

- 2- شناسایی عناصر سازنده سرمایه اجتماعی
- 3- تهیه یک پرسشنامه مناسب برای سنجش سرمایه اجتماعی در سایر گروه‌های اجتماعی
- 4- پاسخ به این سوال که آیا سرمایه اجتماعی با جنسیت یا سایر متغیرهای جمعیت‌شناختی رابطه دارد؟
- 5- توصیف وضعیت پنج اجتماع مطالعه شده بر اساس یافته‌های پژوهش

پژوهش از طریق پرسشنامه صورت گرفته و محورهای زیر در پرسشنامه‌ها مورد ارزیابی قرار گرفت :

- 1- نگرش (ارزش‌های فردی)
 - 2- احساس اعتماد / امنیت
 - 3- تمایل به مشارکت در فعالیت‌های محلی
 - 4- تمایل به همکاری متقابل بین افراد جامعه
 - 5- توانمندسازی (Empowerment) فردی
 - 6- میزان پذیرش تنوع (Diversity) / گشودگی (Openness) فرهنگی
 - 7- روابط بین افراد در محیط کار
 - 8- نحوه نگرش شهروندان به حکومت
 - 9- متغیرهای جمعیت‌شناختی (سن، جنس، درآمد، شغل و ...)
- (پرسشنامه مربوط به این مطالعه در ضمیمه 1 این مقاله ارائه شده است)

یافته‌های این پژوهش نشان داد که :

- 1- سرمایه اجتماعی یک مفهوم تجربی (Empirical) است و می‌توان آن‌ها در جوامع مختلف اندازه‌گیری نمود.
- 2- عوامل مشترکی برای سرمایه اجتماعی وجود دارد که می‌توان آن‌را اندازه‌گیری نمود.
- 3- این مطالعه نشان داد که هشت عنصر اصلی را می‌توان به عنوان عناصر سازنده سرمایه اجتماعی معرفی نمود :

- 1- مشارکت در فعالیت‌های اجتماع محلی
- 2- فعال بودن (Proactivity) در یک بستر اجتماعی (Social Context)
- 3- احساس اعتماد و امنیت
- 4- کیفیت ارتباطات بین همسایه‌ها
- 5- کیفیت ارتباطات بین فامیل و دوستان
- 6- ارزش زندگی (Value of Life)
- 7- میزان تساهل (Tolerance) در زمینه تنوع فرهنگی
- 8- کیفیت ارتباطات کاری

4- هشت عامل موثر در سرمایه اجتماعی به دو گروه اصلی تقسیم شدند. گروه اول عناصر مربوط به مشارکت و ارتباط در بسیاری از حوزه‌های اجتماعی هستند و شامل مشارکت در اجتماع محلی، ارتباطات بین همسایه‌ها، ارتباطات بین فامیل و دوستان و ارتباطات کاری می‌گردد. چهار عنصر دیگر یعنی فعال بودن در یک بستر اجتماعی، احساس اعتماد و امنیت، ارزش زندگی و تساهل فرهنگی به عنوان عناصر سازنده سرمایه اجتماعی معرفی گردید.

5- رابطه عمومی بین سرمایه اجتماعی و متغیرهای جمعیت‌شناختی مشاهده نگردید.

3-2- هشت مطالعه معرفی شده در مقاله (Hjollund, Svendsen, 2002)

در این مقاله هشت مطالعه صورت گرفته برای اندازه‌گیری سرمایه اجتماعی در کشورهای مختلف بررسی شده است که در ادامه به آن‌ها اشاره می‌شود.

3-2-1- پوتنام (Putnam) 1993

پوتنام را باید جزو افراد پیش‌رو در توسعه شاخص‌های اندازه‌گیری سرمایه اجتماعی به شمار آورد. وی ابتدا شاخص ساده‌ای را با عنوان شاخص سازمان‌های داوطلبانه (Voluntary Organizations) پیشنهاد کرده و ذکر می‌کند که این شاخص باید بر اساس شدت (Density) و دفعات (Frequency) تماس افراد با این سازمان‌ها وزن داده شود. (Paldam, 2000) وی در ادامه دو محور اصلی برای سنجش سرمایه اجتماعی ذکر می‌کند:

1- شاخص‌های مربوط به اعتماد

2- شاخص‌های شدت شبکه‌های اجتماعی

پوتنام این رویکرد را در بررسی تفاوت بین عملکرد اقتصادی شمال و جنوب ایتالیا به کار برد. این شاخص ساده نقطه عزیمت بسیاری از تحقیقات آتی قرار گرفت.

پوتنام همچنین از شاخص عضویت افراد در نهادهای مدنی به عنوان یک شاخص کمی دقیق برای سرمایه اجتماعی استفاده می‌کند. وی مفهوم سهم بازار نهادهای مدنی را به این شاخص اطلاق می‌کند. وی در مقاله‌ای با عنوان بولینگ تنها (Bowling Alone) بیان می‌کند که تمایل افراد به انجام بازی بولینگ انفرادی در آمریکا رو به افزایش است و این نشانه‌ای از عدم تمایل به حضور در فعالیت‌های اجتماعی به شمار می‌آید.

پوتنام در همین مقاله بیان می‌کند که از طریق پرسیدن سوالاتی مثل این که آیا عضو هیچ حزب سیاسی هستید یا آیا به نمایندگان کنگره نامه نوشته‌اید و مانند آن می‌توان شاخصی برای سرمایه اجتماعی به دست آورد. وی همچنین بیان می‌کند که هر چند کمک داوطلبانه (مثل اهدای خون یا فعالیت‌ها خیریه) به دیگران سرمایه اجتماعی به شمار نمی‌آید ولی از میزان تمایل مردم به فعالیت‌هایی از این جنس حداقل در ایالات متحده می‌توان به عنوان شاخصی برای سرمایه اجتماعی استفاده نمود. وی از این شاخص‌ها به عنوان شاخص غیرمستقیم نام برده و اشاره می‌کند که یکی از بهترین معیارها برای این منظور میزان پول خرج شده برای فعالیت‌های خیریه در طول زمان است.

3-2-2- کریشنا (Krishna) و شرادر (Shrader) 1999

کریشنا و شرادر پرسشنامه گسترده‌تری را تهیه کرده‌اند که در آن تلاش شده بود تمامی جنبه‌های سرمایه اجتماعی در آن گنجانده شود. آن‌ها مطالعات انجام شده تا آن زمان را به چهار گروه اصلی (افراد/خانواده، همسایگان/اجتماع، منطق و سطح ملی) تقسیم کرده و نشان دادند که در 13 مطالعه صورت گرفته، 7 مطالعه از شاخص عضویت در سازمان‌های داوطلبانه و 4 مطالعه از شاخص اعتماد استفاده نموده بودند. در اکثر مطالعات رویکرد خرد (Micro) غلبه داشته و عمدتاً از اطلاعات جمع‌آوری شده از سطح خانوارها استفاده شده است.

3-2-3- رز (Rose) 1999

رز سرمایه اجتماعی را به عنوان موجودی (Stock) از شبکه‌های اجتماعی رسمی و غیررسمی که افراد از آن برای تولید یا تخصیص کالا و خدمات بهره‌می‌گیرند. هدف وی در این مطالعه بررسی گستره شبکه‌های رسمی و غیررسمی و تعامل بین آن‌ها است. او در مطالعه خود روش اقتضایی (Situational) را برگزید. در این مطالعه از شاخص حضور در سازمان‌های داوطلبانه به عنوان شاخصی از سطح سرمایه اجتماعی جامعه استفاده نمود. در پایان مطالعه رز بر کمبود شاخص‌های تجربی معتبر حتی در کشورهای توسعه یافته تأکید نمود.

3-2-4- کریشنا (Krishna) و آف (Uphoff) 1999

در یک پروژه آب‌پخش (Watershed) منطقه‌ای در هند کریشنا و آف نشان دادند که سرمایه اجتماعی ارتباط مثبتی با عملکرد برنامه‌های توسعه دارد. آن‌ها پژوهش خود را با ساخت شاخص "کنش جمعی توسعه‌گرا" آغاز کرده و همبستگی این شاخص را با فرضیات مختلفی که می‌توانست رفتار جمعی را توضیح دهد بررسی نمودند. از این طریق آن‌ها در پی بررسی اعتبار (Validity) این شاخص بودند. بر این اساس آن‌ها شاخصی برای سرمایه اجتماعی با شش متغیر (سه متغیر ساختاری (Structural) و سه متغیر شناختی (Cognitive)) با استفاده از روش تحلیل عوامل (Factor Analysis) تولید کردند که این شاخص ارتباط مثبت و معنی‌داری با شاخص "کنش جمعی توسعه‌گرا" دارد.

3-2-5- ویتلی (Whiteley) 2000

ویتلی با یک رویکرد کلاسیک اقتصادی، سرمایه اجتماعی را به عنوان یک متغیر توضیح‌دهنده (explanatory) در یک مدل رشد درون‌زا به کار برد. این شاخص از روش تحلیل عوامل بین سه متغیر مربوط به اعتماد از مطالعه جهانی ارزش‌ها (World Values Survey) به دست‌آمد. این متغیرها در تقسیم‌بندی رز می‌تواند ذیل گروه روانشناسی اجتماعی (پانویس 1) قرار گیرد. ویتلی این متغیر را در کنار سایر متغیرها با درآمد سرانه 34 کشور مورد تحلیل رگرسیون قرار داد. مساله‌ای که در

تحلیل وی بروز کرد این بود که متغیرهای اقتصادی نوعی تقدم زمانی نسبت به متغیر سرمایه اجتماعی داشتند و این امر این شبهه را به وجود می‌آورد که ممکن است رابطه علیت بین عملکرد اقتصادی و سرمایه اجتماعی وجود داشته باشد. وی تست‌های آماری برای بررسی این موضوع انجام داد.

وی همچنین همبستگی بین شاخص سرمایه اجتماعی از سال 1981 و در فاصله 1991-1993 را 0.9 به دست آورد که تاییدی بر نظر پوتنام مبنی بر تغییر بسیار تدریجی سرمایه اجتماعی بود.

3-2-6- برم (Brehm) و ران (Rahn) 1997

این دو یک مدل ساختاری برای سرمایه اجتماعی که از تعامل بین سه مفهوم *فعالیت مدنی (Civic Engagement)*، *اعتماد بین افراد و اطمینان به حکومت* تشکیل شده بود توسعه داده و بر اساس آن بر وجود یک ماهیت درون‌زا و پویا برای مفهوم سرمایه اجتماعی تاکید کردند. با استفاده از اطلاعات پیمایش عمومی اجتماعی (General Social Survey) از سال 1972 تا 1994 مدل خود را بر اساس یک تحلیل بین‌بخشی از ترکیب سه متغیر فوق (فعالیت مدنی، اعتماد و اطمینان به حکومت) برای مفاهیم اصلی و متغیرهای برون‌زا بنا نهادند. این دو مدل خود را با استفاده از روش تحلیل ساختاری کوواریانس تخمین زده و نشان دادند که فعالیت مدنی و اعتماد بین افراد ارتباط تنگاتنگی با یکدیگر دارند. بر این اساس این دو رویکرد روانشناسی اجتماعی رز را رد کردند.

3-2-7- گروتارت (Grootaert) 1999

وی سرمایه اجتماعی را همانند سرمایه فیزیکی و انسانی به عنوان یک عامل تولید در نظر گرفته و ارتباط بین سرمایه اجتماعی و رفاه خانوارها در اندونزی اندازه‌گیری نمود. در این تحقیق نقش نهادها در رفاه خانوار و در میزان دسترسی به خدمات اندازه‌گیری شد. در این تحقیق با استفاده از مصاحبه عمومی و مصاحبه‌های عمیق در تعدادی گروه تمرکز (Focus group) شش بعد سرمایه اجتماعی در اتحادیه‌ها شامل (چگالی اتحادیه، همگونی داخلی، دفعات ملاقات اعضا، حضور موثر اعضا در تصمیم‌گیری‌ها، پرداخت حق عضویت و جهت‌گیری اجتماعی اتحادیه) اندازه‌گیری شد. با استفاده از این شش متغیر شاخصی برای سرمایه اجتماعی ساخته شد که ارتباط مثبت قوی با رفاه خانوار داشت.

زیرنویس 1: رویکرد روانشناسی اجتماعی بیان می‌کند که سرمایه اجتماعی مجموعه‌ای از باورهای فرهنگی و هنجارها است. طرفداران این نظریه بر این باور هستند که عضویت در سازمان‌های داوطلبانه نتیجه اعتماد (باور فرهنگی) است.

3-2-8- نارایان (Narayan) و پریچت (Pritchett) 1997

کار گروتارت را می‌توان توسعه کار این دو نفر دانست. نارایان و پریچت در یک مطالعه پیش‌رو در مناطق روستایی تانزانیا، مطالعه‌ای را برای بررسی رابطه بین سرمایه اجتماعی و نتایج اقتصادی در سطح روستاها انجام دادند. آن‌ها در یک مطالعه از خانوارها سوالاتی مثل عضویت در گروه‌ها، خصوصیات این گروه‌ها و نگرش‌ها و ارزش‌ها را مورد مطالعه قرار دارند که از دو بعد مطرح در سرمایه اجتماعی یعنی اعتماد و حضور در سازمان‌های داوطلبانه به دست آمده بود.

3-3- رویکرد یولوند (Hjollund) و اسوندسون (Svendson) (Hjollund, Svendson, 2002)

این دو نفر با بررسی هشت مطالعه قبلی رویکرد ترکیبی را مطرح کردند که در بررسی تطبیقی سطح سرمایه اجتماعی بین جوامع سرمایه‌داری و کمونیستی سابق (کشورهای دانمارک، آمریکا، روسیه، لهستان و سه کشور حوزه بالتیک) به کار رفت. در این پرسشنامه دو سوال اول از پرسشنامه پوتنام (فعالیت‌های داوطلبانه) و سایر سوالات مربوط به اعتماد، شبکه‌های اجتماعی و فعالیت‌های مدنی است. در ادامه بیان شده است که روش تحلیل عوامل (زیرنویس 1) و خصوصاً روش اجزای کلیدی (Principal Components Analysis) بهترین رویکرد تحلیل داده‌ها و اندازه‌گیری سرمایه اجتماعی است.

3-4- استون (Stone) و هوگس (Hughes) 2002 (Stone, Hughes, 2002a)

این دو نفر بر اساس یک چارچوب تحلیلی (که در ادامه مقاله به آن اشاره خواهد شد) دو رویکرد اصلی را معرفی نمودند. رویکرد اول بر پایه تحلیل شبکه، عناصر اصلی سرمایه اجتماعی (هنجارها، شبکه‌ها و خصوصیات شبکه‌ها) را در حوزه‌های مختلف اجتماعی (بین فامیل، منطقه‌ای و ملی) به صورت جداگانه اندازه‌گیری می‌نماید. در رویکرد دوم این فرض آزمون می‌شود که آیا شاخص‌های اندازه‌گیری سرمایه اجتماعی قابل تقلیل به یک شاخص هستند یا نه؟ نتیجه تحقیق نشان داد که نمی‌توان چنین شاخصی را برای کل جامعه توسعه داد در عوض روش جایگزینی پیشنهاد شده که با افراز جامعه به گروه‌های مختلفی که تصویر سرمایه اجتماعی در آن‌ها متفاوت باشد می‌توان از تک شاخصی برای سنجش وضعیت هر یک از زیرگروه‌ها استفاده نمود.

زیرنویس 1: روش‌های تحلیل عوامل مجموعه‌ای از روش‌های آماری است که در آن با بررسی ارتباطات بین متغیرهای مختلف، همبستگی این متغیرها با یک متغیر خارج از مجموعه داده‌ها (و معمولاً ناشناخته) تعیین می‌شود. اصل اساسی روش تحلیل عوامل این است که «همیشه تعدادی از متغیرهای مشاهده‌نشده (عوامل مشترک) وجود دارد که همبستگی مشاهده شده بین مجموعه داده‌های مشاهده را توضیح می‌دهد. اگر این عوامل مشترک از سیستم خارج شود، همبستگی بین متغیرهای مشاهده شده صفر خواهد شد. به عنوان مثالی ساده اگر داده‌های مربوط به تحلیل ریاضی و موفقیت شغلی افراد بررسی شود همبستگی ظاهری بین آن‌ها مشاهده می‌شود ولی با

تحلیل عوامل می‌توان نشان داد که هر دو متغیر به متغیر سومی (مثلا ضریب هوشی یا سخت‌کوشی) مربوط هستند و همبستگی واقعی بین آن‌ها وجود ندارد.

4- رویکردهای کلی برای اندازه‌گیری سرمایه اجتماعی :

سرمایه اجتماعی می‌تواند در سطوح مختلفی اندازه‌گیری شود. در سطح خرد (افراد، خانوارها و همسایه‌ها) ، سطح میانه (نهادی) و سطح کلان (ملی) و هر یک از این سطوح نیاز به ابزارهای خاص خود دارد. طبق مدل ارائه شده توسط کریشنا و شرادر (Krishna, Shrader , 2000) سطح خرد با دو گروه متغیرهای شناختی و ساختاری ارتباط دارد در حالی که در سطح کلان مسائل سیاسی و قانونی مورد توجه قرار می‌گیرد. این مدل در جدول زیر ارائه شده است :

جدول شماره 4: مدل مفهومی برای سرمایه اجتماعی (Krishna, Shrader , 2000)

سطح کلان	سطح خرد	
	ساختاری	شناختی
- مشارکت افراد در فرآیندهای سیاسی	- ساختار سازمان‌های افقی	- ارزش‌ها
- نوع رژیم سیاسی	- فرآیند تصمیم‌گیری	- هنجارها
- چارچوب قانونی	- روشن و شفاف	- رفتارها
- درجه تمرکززدایی	- تجربه کنش جمعی	- نگرش‌ها
- مقررات قانونی		

یولوند و اسنوندسون (Hjollund , Svendsen, 2002) بیان می‌کنند که مطالعات اندازه‌گیری سرمایه اجتماعی در کشورهای جهان سوم و آمریکا عمدتاً در سطح خرد انجام شده است. این در حالی است که این مطالعات در کشورهای توسعه‌یافته بیشتر متمایل به مقایسه تطبیقی بر اساس شاخص‌های ساده‌ای مثل اعتماد اجتماعی و ارزیابی میزان همبستگی بین سرمایه اجتماعی و رشد اقتصادی در سطح کلان بوده است.

برای اندازه‌گیری سرمایه اجتماعی رهیافت‌های زیر در ادبیات ذکر شده است (منبع 4) :

1- روش کمی (Quantitative):

در این روش سرمایه اجتماعی با استفاده از شاخص‌هایی مثل مشارکت عمومی و اعتماد که معمولاً در مطالعات فرهنگی-اجتماعی موجود است و بر پایه روش‌هایی مثل پرسشنامه اندازه‌گیری می‌شود. به عنوان مثال در یک مطالعه گسترده در تانزانیا که با عنوان SCPS (Tanzania Social Capital and Poverty Survey) انجام شد رابطه بین سرمایه اجتماعی و میزان فقر در روستاها اندازه‌گیری شده و نشان داده شد که سرمایه اجتماعی در سطح روستا موجب افزایش درآمد خانوارها می‌شود. منابع اطلاعاتی در این

روش عبارت است از مطالعات سرشماری. نظرسنجی‌ها، اطلاعات از منابع رسمی و شاخص‌های موجود در کشور

2=مطالعات تطبیقی (Comparative):

یک مطالعه مشهور در این زمینه مطالعه مقایسه‌ای بود که پوتنام در سال 1993 بین شمال و جنوب ایتالیا انجام داد. وی سرمایه اجتماعی را از طریق ارزیابی درجه حضور در رای‌گیری‌ها، میزان مطالعه روزنامه‌ها، عضویت در انجمن‌های موسیقی و باشگاه‌های فوتبال و اعتماد به نهادهای عمومی اندازه‌گیری نمود. در این مطالعه شمال ایتالیا موقعیت بهتری را در این شاخص‌ها کسب نمود.

در مطالعات دیگری که در سال‌های 94 و 95 در آمریکا و به منظور ارزیابی رفاه اقتصادی گروه‌های مهاجر به آمریکا انجام شد نشان داده شد که برخی گروه‌ها مثل کره‌ای‌ها و چینی‌ها در وضعیت بهتری نسبت به گروه‌هایی دیگری مثل مکزیکی‌ها و دومینیکنی‌ها قرار دارند و علت این امر به ساختار اجتماعی گروهی که افراد مهاجر به آن مراجعه می‌کردند مربوط است. جوامع موفق‌تر حمایت‌های بهتری به اعضای تازه‌وارد خود از طریق ارائه خدماتی مثل اعتبارات غیر رسمی، نگهداری از کودکان، آموزش زبان انگلیسی و کمک به یافتن شغل ارائه نموده‌اند.

3-مطالعات کیفی (Qualitative):

در مطالعه کیفی معمولاً از روش‌های غیرنمونه‌گیری و مطالعه عمیق برای بررسی موضوع استفاده می‌شود. در این روش از ابزارهایی مثل نمونه‌کاوی (Case Study)، مطالعه اسناد، تحلیل گفتمان، مصاحبه و مشاهده و نظایر آن بهره‌گیری می‌شود.

در یکی از مطالعاتی که به این شیوه انجام شده است این موضوع مورد بررسی قرار گرفته که اجتماعات مهاجران پس از آن‌که اعضای آن‌ها به لحاظ اقتصادی رشد کرده و قصد ترک اجتماع خود را دارند چه سرانجامی خواهند داشت. مصاحبه‌های پژوهشگران نشان داد که در اجتماعاتی که پیوندها قوی است افراد برای خلاص شدن از تعلقات و تعهدات خود در قبال اجتماع نام خود را به انگلیسی تغییر داده‌اند.

در مطالعه دیگری که بر روی دختران جوان در مناطق حومه‌ای بالتیمور انجام شد، مشاهده شده که فشار ارزشی برای ترک مدرسه، بچه‌دار شدن در سنین نوجوانی و عدم پذیرش مشاغل رسمی بسیار قوی است.

هلر (1996) مورد ایالت کراالا در جنوب هند را مورد بررسی قرار داد. این ایالت از زمان‌های دور به لحاظ سطح سواد، امید به زندگی و نرخ مرگ و میر نوزادان در سطح شبه قاره هند درخشان بوده است. بررسی گذشته رابطه بین دولت و جامعه در این ایالت نشان داد که حکومت از طریق ایجاد شرایطی که گروه‌های سطح پایین جامعه را قادر می‌ساخت تا علائق جمعی خود را سازماندهی نمایند، نقش کلیدی در دستیابی به این نتایج داشته است.

زیرنویس : به منظور تفکیک دقیق تر دو عبارت “ کمی ” و “ کیفی ” می توان از تعریف زیر استفاده نمود. روش های کمی عمدتاً اشاره به روش های نمونه گیری تصادفی برای تحقیقات اجتماعی، مصاحبه های ساخت یافته با افراد و تحلیل های آمار که تلاش می کند نمایندگی و عمومیت نمونه ها را به کل جمعیت تعمیم دهد. روش های کیفی به گستره وسیع تری از روش های جمع آوری و تحلیل اطلاعات اشاره می کند که ویژگی خاص آن انتخاب غیر تصادفی و تکیه به ویژگی حد کفایت اطلاعات است که امکان تحلیل عمیق یک پدیده اجتماعی را فراهم می کند.

هرچند ابزارها و روش های مختلفی برای اندازه گیری سرمایه اجتماعی در پروژه های مختلف به کار رفته است ولی هنوز این اندازه گیری ها در سطح رضایت بخشی قرار ندارد.
(Hjollund , Svendsen, 2002)

4-2- مشکلات اندازه گیری سرمایه اجتماعی

اندازه گیری سرمایه اجتماعی کار مشکلی است . از جمله مشکلات موجود برای اندازه گیری سرمایه اجتماعی می توان به موارد زیر اشاره نمود :

اول این که تعاریف مفهومی سرمایه اجتماعی معمولاً چند بعدی (Multi Dimensional) بوده و به سطوح و واحدهای مختلف تحلیل مربوط می باشد.

دوم اندازه گیری خصوصیات مفاهیم دو پهلوئی مثل “ اجتماع ” ، “ شبکه های اجتماعی ” و “ سازمان های اجتماعی ” مشکل و مساله ساز است.

سوم اندازه گیری سرمایه اجتماعی سابقه زیادی نداشته و مطالعات مدت داری در این زمینه وجود ندارد در نتیجه محققان مجبور می شوند برای اندازه گیری سرمایه اجتماعی از شاخص های تقریبی مثل اعتماد به حکومت، تمایل به رای دادن، میزان عضویت در فعالیتهای مدنی و میزان زمان صرف شده در فعالیتهای مدنی اندازه گیری نمایند.

چهارم سرمایه اجتماعی در اصل یک مفهوم خرد (Micro) است ولی می توان آن را در سطح ملی یا کلان (Macro) بیان نمود. معمولاً سرمایه اجتماعی به روابط بین افراد در یک گروه (که ما آن را یک موجودیت اجتماعی کوچک می دانیم) اطلاق می شود. لذا می توان با جمع کردن خاصی از سطح فردی به سطح کل گروه رسید ولی در سطح ملی مساله این است که زیر گروه های ملی (مثلاً جوامع قومی مختلف در یک کشور) در داخل خود دارای سطح معینی از سرمایه اجتماعی هستند ولی بین این گروه ها هیچ پیوندی برای ایجاد سرمایه اجتماعی وجود ندارد و لذا جمع سرمایه اجتماعی در داخل زیر گروه ها عملاً بی معنا است. (Paldam , 2000)

استون و هوگس (Stone , Hughes , 2002a) به چهار مورد ضعف هایی که در تحقیقات رایج در زمینه اندازه گیری سرمایه اجتماعی وجود داشته است اشاره می کنند :

1- تحقیقات اندازه گیری سرمایه اجتماعی کم تر به لحاظ نظری توجیه شده اند.

- 2- تحقیقات تجربی کمتر سرمایه اجتماعی را به عنوان منبعی برای کنش جمعی در نظر گرفته‌اند.
- 3- یک خطای رایج در تحقیقات مختلف این بوده که سرمایه اجتماعی را به عنوان یک مفهوم چندبعدی بررسی نکرده‌اند.
- 4- به این موضوع توجه نشده که سرمایه اجتماعی با نوع شبکه اجتماعی و مقیاس اجتماعی (Social Scale) تغییر می‌کند.

3-4- خصوصیات و ویژگی‌های لازم برای شاخص‌های اندازه‌گیری سرمایه اجتماعی :

- شاخص‌های سنجش سرمایه اجتماعی باید واجد ویژگی‌های زیر باشد :
- 1- بر اساس یک چارچوب توافق شده و عملی بنیان‌نهاده شود.
 - 2- به روشنی تعریف شده و قابل فهم باشد.
 - 3- قابلیت تبدیل به شاخص‌های کلان و تجمعی شدن را داشته باشد (به عنوان مثال شاخص‌ها باید به گونه‌ای باشد که از طریق تجمیع شاخص‌های مربوط به خانوارها به شاخص‌های گروه‌های اجتماعی و از گروه‌های اجتماعی به کل جامعه تعمیم داده شود).
 - 4- عینی باشد (مستقل از گردآوری کننده باشد)
 - 5- نیازهای اطلاعات معقولی داشته باشد.
 - 6- ورودی، فرآیند و خروجی کار را منعکس نماید.

5- طبقه‌بندی و جمع‌بندی رویکردها و شاخص‌های سرمایه اجتماعی :

- بر اساس اطلاعات ارائه شده در بخش‌های قبلی در این بخش جمع‌بندی کلی از محورهای کلانی که می‌تواند در سنجش سرمایه اجتماعی به کار رود ارائه می‌شود. همان‌گونه که در ابتدای مقاله نیز تاکید شده هدف این مقاله پرکردن خلاء موجود در زمینه ادبیات اندازه‌گیری سرمایه اجتماعی در کشور است و در آن چارچوب عملی برای اندازه‌گیری سرمایه اجتماعی در ایران ارائه نخواهد شد. البته نگارنده امید دارد تا با ادامه خط پژوهشی در این زمینه و بررسی دقیق‌تر منابع داده‌ای موجود در کشور در آینده چنین مدلی توسط وی یا دیگران پژوهشگران ارائه شود.
- با استفاده از تجربه‌های سایر کشورهای می‌توان قدم‌های زیر را برای توسعه یک مدل کاربردی و معتبر (Valid) سنجش سرمایه اجتماعی در کشور برشمرد :
- 1- انتخاب یک تعریف عملیاتی از سرمایه اجتماعی که محورهای اصلی و عناصر سازنده سرمایه اجتماعی در آن به روشنی بیان شده باشد.

- 2- بررسی و شناسایی منابع اطلاعاتی تاریخی در کشور که امکان بنا نهادن مدل اندازه‌گیری را بر روی مجموعه داده‌های معتبر و در دسترس را فراهم نماید.
- 3- جمع‌آوری اطلاعات و انجام تحلیل‌های آماری برای اطمینان از روایی و اعتبار شاخص‌های انتخاب شده و دستیابی به ضرایب وزنی مناسب بین این شاخص‌ها
- 4- ارائه تحلیل‌های اجتماعی و اقتصادی بر اساس تجزیه و تحلیل داده‌ها

با توجه به کمبود چارچوب‌های نظری استون و هوگس (Stone, Hughes, 2002a) یک مدل مفهومی و از عناصر اصلی سرمایه اجتماعی و ورودی‌ها و نتایج خروجی آن مطابق شکل زیر ارائه نموده‌اند که می‌تواند در طراحی تحقیقات مورد استفاده قرار گیرد.

در این مدل ابتدا عناصر ورودی سرمایه اجتماعی که در شکل‌گیری آن تاثیر دارند معرفی شده است. در سمت راست مدل نیز نتایج ناشی از وجود سرمایه اجتماعی در یک جامعه بیان شده است. شبکه‌های اجتماعی و نوع این شبکه‌ها دو شاخص مهم در سرمایه اجتماعی هستند (ستون وسط). در این مدل شبکه‌های اجتماعی مختلف (بین فامیل‌ها، شبکه‌های محلی و شبکه‌های بین نهادها) از هم جدا شده است. در داخل این شبکه است که خصوصیات مربوط به سرمایه اجتماعی (یعنی اعتماد و روابط متقابل) شکل می‌گیرد.

علاوه بر خود شبکه‌ها، ویژگی‌های شبکه‌ها نیز در میزان سرمایه اجتماعی موثر است که این ویژگی‌ها به سه گروه اصلی گستره شبکه‌ها، شدت روابط و تنوع روابط تقسیم شده‌اند.

جدول شماره 5: خلاصه شاخص‌های اندازه‌گیری سرمایه اجتماعی (Stone , Hughes , 2002a)

سرمایه اجتماعی		نتایج حاصل از شکل‌گیری سرمایه اجتماعی
عوامل موثر بر سرمایه اجتماعی	شبکه‌هایی که اعتماد و همکاری متقابل در آن عمل می‌کند	خصوصیات شبکه‌ها
<p>خصوصیات فردی</p> <ul style="list-style-type: none"> سن جنس سلامتی <p>خصوصیات خانواده‌ها</p> <ul style="list-style-type: none"> وضعیت روابط وضعیت تاهل وجود فرزندان <p>منابع</p> <ul style="list-style-type: none"> آموزش شغل مالکیت منزل <p>نگرش‌ها و ارزش‌ها :</p> <ul style="list-style-type: none"> تساهل در برابر تنوع فرهنگی اهداف مشترک <p>خصوصیات منطقه</p> <ul style="list-style-type: none"> روستا / شهر وضعیت اقتصادی امنیت منطقه دانش 	<p>پیوندهای غیررسمی</p> <ul style="list-style-type: none"> خویشاندان دوستان همسایگان همکاران <p>روابط تعمیم‌یافته</p> <ul style="list-style-type: none"> عموم مردم مردم درگیر در فعالیت‌های مدنی مردم محلی <p>روابط بین نهادها</p>	<p>اندازه و گستردگی</p> <ul style="list-style-type: none"> میزان تماس بین مردم <p>شدت و تمرکز</p> <ul style="list-style-type: none"> میزان شناخت بین فامیل‌ها دوستان <p>تنوع</p> <ul style="list-style-type: none"> تنوع قومی تنوع آموزشی
		<p>رفاه فردی / خانوادگی</p> <p>رفاه عمومی</p> <p>رفاه سیاسی</p> <ul style="list-style-type: none"> دموکراسی مشارکتی کیفیت کیفیت <p>رفاه اقتصادی</p>

با بررسی شاخص‌های استفاده شده در مطالعات مختلف، جمع‌بندی این مقاله این است که در سنجش سرمایه اجتماعی در ایران محورهای زیر می‌تواند مورد توجه قرار گیرد :

جدول شماره 6: نمونه شاخص‌های عمده در اندازه‌گیری سرمایه اجتماعی

شاخص	توضیح	نمونه سوال
میزان حضور در فعالیت‌های داوطلبانه	شاخص فعالیت‌های داوطلبانه توسط پوتنام معرفی شده و پس از وی به عنوان یک شاخص معمول در بسیاری از پژوهش‌ها به کار گرفته شده است.	آیا در برنامه‌های هلال احمر یا سازمان‌های مشابه آن شرکت می‌کنید؟
قدرت شبکه‌های اجتماعی	شبکه‌های اجتماعی به انواع روابطی که در سطوح مختلف بین افراد شکل می‌گیرد (بین اجتماعات محلی، سطح ملی، بین دوستان و فامیل‌ها) اطلاق می‌شود. این مشارکت قدرت کسب اطلاعات و تبادل کم‌هزینه را ممکن می‌سازد.	میزان تماس با همسایگان (دوستان و فامیل) چقدر است؟
میزان مشارکت در فعالیت‌های مدنی	شاخص فعالیت‌های مدنی نشان‌گر میزان تمایل مردم به حضور در احزاب، سازمان‌های غیر دولتی، رای‌گیری‌ها است.	آیا در هیچ حزب سیاسی عضو هستید؟
اعتماد و احساس امنیت	احساس امنیت و اعتماد قابلیت بیشتری برای ارتباط بین مردم فراهم می‌کند.	آیا می‌توانید با خیال راحت پس از تاریکی هوا قدم بزنید؟
تساهل و گشودگی فرهنگی	تساهل در روابط فرهنگی باعث گسترش بیشتر شبکه‌های اجتماعی و در نتیجه افزایش سرمایه اجتماعی می‌گردد.	آیا تساهل فرهنگی به عنوان یک عامل مثبت عمل می‌نماید؟
نگرش و رابطه بین مردم و حکومت	بالا بودن اعتماد مردم به حکومت و مشارکت بیشتر در فرآیندهای سیاسی، موجب انباشت سرمایه اجتماعی در سطح کل جامعه می‌شود.	فکر می‌کنید چند درصد سیاستمداران قابل اعتمادند؟

در این مقاله بر اساس جمع‌بندی کلی از ادبیات مطالعه شده رویکردها و ابزارهای اندازه‌گیری سرمایه اجتماعی در محورهای زیر طبقه‌بندی شده است. این جدول می‌تواند به عنوان راهنمای طراحی طرح‌های پژوهشی در زمینه اندازه‌گیری سرمایه اجتماعی مورد استفاده قرار گیرد. در هر سطر از این جدول، محور نگاه به موضوع پژوهش مشخص شده و گزینه‌های موجود در تحقیقات تجربی و ادبیات حوزه سرمایه اجتماعی ارائه شده است. محققان سرمایه اجتماعی می‌توانند با استفاده از سطرهای این جدول، استراتژی تحقیق خود را مشخص نمایند.

در سطر دوم جدول، سطح اندازه‌گیری سرمایه اجتماعی بررسی شده است. در تحقیقات تطبیقی بین کشورها باید مطالعه بر روی سطح کلان متمرکز شود. در پژوهش‌های متمرکز بر اجتماعات، تحقیق در سطح میانه انجام می‌گیرد و در پژوهش‌های متمرکز بر افراد و خانوارها، سطح خرد انتخاب می‌شود.

در سطر اول، روش پژوهش باید انتخاب شود. در صورتی که منابع اطلاعاتی پژوهش بر اساس داده‌های موجود صورت گیرد و هدف آن شناسایی سطح سرمایه اجتماعی در یک گروه هدف باشد

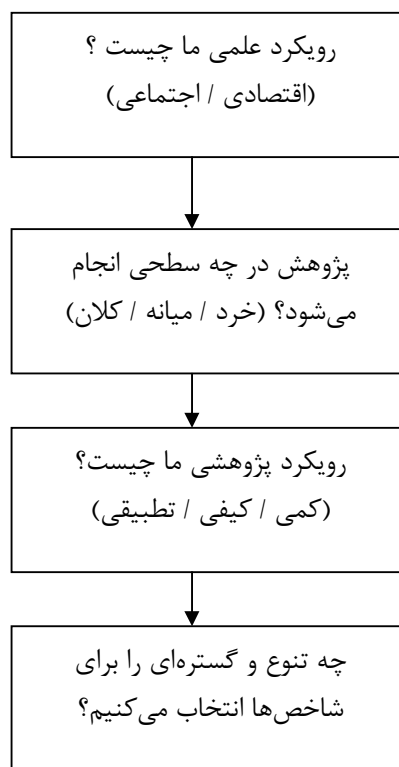
روش کمی انتخاب می‌شود. در پژوهش‌هایی که هدف آن کشف دلایل و ریشه‌های سرمایه اجتماعی با مطالعات عمیق باید روش کیفی انتخاب شود.

در سطر سوم رهیافت علمی پژوهشگر باید مشخص شود. پژوهشگران حوزه اقتصاد عموماً علاقه دارند تا تاثیر سرمایه اجتماعی بر متغیرهای اقتصادی (مثل درآمد سرانه و تابع تولید) را بررسی نمایند. در مقابل محققان اجتماعی، بر اساس متغیرهای اجتماعی مثل همبستگی اجتماعی یا مقاومت در برابر تغییر سرمایه اجتماعی را توضیح می‌دهند.

در سطر چهارم تعداد متغیرها مورد توجه قرار گرفته است. در پژوهش‌های ساده و کم‌هزینه می‌توان از تعداد اندکی شاخص (مثلاً شاخص عضویت در سازمان‌های داوطلبانه) استفاده می‌شود ولی برای پژوهش‌های گسترده‌تر که عموماً در پی شناسایی بهتر مفهوم نظری سرمایه اجتماعی هستند از مجموعه بیشتری از داده‌ها همراه با تحلیل‌های ریاضی و آماری استفاده می‌شود.

جمع‌بندی این چهار مرحله را می‌توان در قالب نمودار راهنمای زیر ارائه داد :

نمودار شماره 1 : قدم‌های تعیین طرح پژوهشی در زمینه سرمایه اجتماعی



جدول شماره 7: طبقه‌بندی روش‌های اندازه‌گیری سرمایه اجتماعی بر حسب محورهای مختلف

محور	توضیح	طبقات داخل محور
حوزه علمی	دانشمندان اقتصادی به بررسی سرمایه اجتماعی به عنوان یک عامل تولید علاقه‌مند هستند و سرمایه‌اجتماعی را با توسعه تابع‌های اقتصادی اندازه‌گیری می‌نمایند. معمولاً دانشمندان علوم اجتماعی تفسیرهای متنوعی از این مفهوم ارائه می‌کنند ولی این تنوع در رویکردهای اقتصادی کم‌تر است.	1- اقتصادی 2- اجتماعی
سطح اندازه‌گیری	تحقیقات علاقه‌مند به بررسی سرمایه اجتماعی در سطح افراد و خانوارها در سطح خرد قرار می‌گیرد. اندازه‌گیری سرمایه اجتماعی در سطح اجتماعات (Communities) و نهادها، اندازه‌گیری در سطح میانه است. تحقیقات با استفاده از داده‌های کلان سراسر کشور، در سطح کلان (ملی) قرار می‌گیرد. هر یک از این سطوح تحلیل نیاز به شاخص‌های خاص خود دارد.	1- خرد 2- میانه 3- کلان
روش اندازه‌گیری	بر حسب موضوع و نوع پژوهش، روش اندازه‌گیری	1- کمی 2- کیفی 3- تطبیقی
تنوع شاخص‌ها	در روش‌های ساده‌تر معمولاً از تعداد کمی شاخص (مثلاً شاخص سازمان‌های داوطلبانه پوتنام) برای سنجش استفاده می‌شود در مقابل در برخی مطالعات با استفاده از تعداد زیادی شاخص و با بهره‌گیری از روش‌های ریاضی (از جمله تحلیل عوامل و رگرسیون) ترکیبی از شاخص‌ها برای اندازه‌گیری سرمایه اجتماعی به کار می‌رود.	1- تک‌شاخصی 2- چند شاخصی

6- تحقیقات پیشنهادی آتی

- با توجه به کمبود مطالعات تجربی در کشور سرفصل بخشی از پژوهش‌هایی که می‌تواند در توسعه مفهوم سرمایه اجتماعی موثر واقع شود در جدول زیر ارائه شده است :
- 1- بررسی روند شکل‌گیری یا تخریب سرمایه اجتماعی در دوره پس از انقلاب
 - 2- بررسی مقایسه‌ای سطح سرمایه اجتماعی در استان‌های مختلف کشور
 - 3- بررسی رابطه بین سرمایه اجتماعی و عضویت در گروه‌های قومی
 - 4- آیا بین سرمایه اجتماعی بین نسل‌های مختلف جامعه متفاوت است؟
 - 5- آیا تمایل به بازی‌های گروهی مثل فوتبال در طول این دوره بیشتر شده یا کم‌تر و تاثیر آن بر شکل‌گیری سرمایه اجتماعی در کشور چه خواهد بود؟
 - 6- آیا حمایت از گسترش NGOها در کشور بر توسعه سرمایه اجتماعی موثر خواهد بود؟

7- جمع‌بندی و نتیجه‌گیری :

در این مقاله ابتدا تعاریف مختلف برای سرمایه اجتماعی مورد بررسی قرار گرفته و بر عناصر زیر به عنوان عناصر یک تعریف عملیاتی برای سرمایه اجتماعی پیشنهاد گردید :

1- سرمایه اجتماعی به تعامل اجتماعی بین افراد دلالت داشته و کنش‌های جمعی افراد جزو جدایی‌ناپذیر آن است.

2- جستجو برای راه‌حل‌های همکارانه و تلاش برای دستیابی به منابع دوطرفه در این محوریت اساسی دارد.

3- مشارکت در شبکه‌های اجتماعی، تمایل به همکاری و اعتماد بین افراد در اکثر تعاریف وجود دارد.

سپس در ادامه یازده نمونه تجربی از اندازه‌گیری سرمایه اجتماعی در کشورهای مختلف به طور خلاصه معرفی گردید. تجربیات این نمونه‌ها در کنار مطالب موجود در ادبیات در یک جمع‌بندی کلی در جدول زیر جمع‌بندی شد. در این جدول رویکردهای ممکن به سرمایه اجتماعی بر حسب محورهای مختلف طبقه‌بندی شده است.

محور	طبقات داخل محور
روش اندازه‌گیری	1- کمی 2- کیفی 3- تطبیقی
سطح اندازه‌گیری	1- خرد 2- میانه 3- کلان
حوزه علمی	1- اقتصادی 2- اجتماعی
تنوع شاخص‌ها	1- تک‌شاخصی 2- چند شاخصی

استفاده از این جدول می‌تواند در طراحی برنامه‌های پژوهشی در زمینه سرمایه اجتماعی مورد استفاده محققان قرار گیرد.

ضمیمه 1: نمونه پرسشنامه به کار رفته در اندازه‌گیری سرمایه اجتماعی در پنج اجتماع
(Bullen, Onyx, 1998)

- 1- آیا شما احساس می‌کنید که برای جامعه ارزش دارید؟
- 2- در صورتی که قرار باشد فردا از دنیا بروید آیا از زندگی گذشته خود راضی هستید؟
- 3- آیا تا به حال اشغال یک فرد دیگر را از زمین برداشته‌اید؟
- 4- برخی می‌گویند با کمک به دیگران در واقع در درازمدت به خودتان کمک می‌کنید آیا شما موافق هستید؟
- 5- آیا شما به گروه‌های محلی خود کمک داوطلبانه ارائه می‌دهید؟
- 6- آیا وقتی پس از تاریکی در خیابان قدم می‌زنید احساس امنیت می‌کنید؟
- 7- آیا عقیده دارید که اکثر مردم قابل اعتماد هستند؟
- 8- اگر اتومبیل کسی در جلو منزل شما خراب شده باشد آیا آن‌ها را برای تلفن کردن به داخل منزل خود دعوت می‌کنید؟
- 9- آیا وقتی نیاز به کمک دارید می‌توانید از دوستان خود کمک بگیرید؟
- 10- آیا محله شما به عنوان یک محله امن شهرت دارد؟
- 11- اگر مجبور شوید که فرزند کوچک خود را در منزل تنها بگذارید می‌توانید از همسایگان خود کمک بخواهید؟
- 12- آیا در طول هفته گذشته همسایگان خود را ملاقات کرده‌اید؟
- 13- آیا در طول شش ماه گذشته در یک اتفاق مربوط به اجتماع محلی خود شرکت کرده‌اید؟
- 14- آیا عضو فعال سازمان یا باشگاه محلی هستید؟
- 15- آیا در اجتماع محلی احساس خانه خود را دارید؟
- 16- در هفته گذشته چند تماس تلفنی با دوستان خود داشته‌اید؟
- 17- روز گذشته با چند نفر صحبت داشته‌اید؟
- 18- در تعطیلات آخر هفته آیا با افراد دیگر خارج از منزل خود غذا صرف کرده‌اید؟
- 19- آیا شما برای دیدار فامیل‌های خود از منطقه محلی خود خارج می‌شوید؟
- 20- اگر برای تصمیمات زندگی خود نیاز به اطلاعات داشته باشید آیا می‌دانید این اطلاعات را از کجا به دست آورید؟
- 21- در طول شش ماه گذشته چندبار کمک‌هایی را برای همسایه‌های بیمار انجام داده‌اند؟
- 22- آیا شما عضو کمیته مدیریتی یک گروه محلی هستید؟
- 23- آیا در طول سه سال گذشته در یک پروژه محلی شرکت داشته‌اید؟
- 24- آیا شما هرگز عضو یک پروژه برای سازماندهی خدمات جدید در منطقه خود بوده‌اید؟
- 25- اگر با عقیده فردی موافق نباشید آیا برای بیان مخالفت خود احساس راحتی می‌کنید؟
- 26- آیا احساس می‌کنید تنوع فرهنگی زندگی منطقه شما را بهتر کرده است؟
- 27- آیا شما از زندگی بین افرادی با سبک زندگی متفاوت لذت می‌برید؟
- 28- اگر یک فرد غریبه به کوچه شما اسباب‌کشی نماید آیا توسط همسایگان پذیرفته خواهند شد؟
- 29- آیا شما خود را بخشی از اجتماع محلی که در آن کار می‌کنید احساس می‌کنید؟
- 30- آیا همکاران شما دوستانتان نیز به حساب می‌آیند؟
- 31- آیا در محیط کار خود را عضوی از یک تیم احساس می‌کنید؟
- 32- آیا در محیط کار ابتکاراتی را برای انجام دادن کارهای لازم بدون این‌که از شما خواسته شود انجام می‌دهید؟
- 33- آیا در طول هفته گذشته کاری را برای همکاران خود انجام داده‌اید بدون این‌که این کار جزو وظایف شما بوده باشد؟

34- وقتی به خرید می‌روید آیا دوست دارید سری هم به دوستان و آشنایان بزنید؟

35- آیا اگر مشکلی با همسایگان خود داشته باشید تمایل دارید که دیگران در این امر میانجیگری نمایند؟

ضمیمه 2:

در منبع شماره 3 محورها و زیرمحورهای زیر به عنوان شاخص‌های سرمایه اجتماعی معرفی شده است.

شبکه‌های اجتماعی و ساختارهای حمایتی

- دفعات تماس با خویشاوندان و دوستان
- آیا وقتی مریض هستند می‌توانید به کسی زنگ بزنید؟
- دفعات سر زدن به همسایه‌ها
- میزان شناخت بین همسایه‌ها
- دفعات کمک به همسایه‌ها
- آیا همکاران فرد دوستان وی نیز به شمار می‌آیند؟
- کیفیت رابطه بین کارفرما و پرسنل

مشارکت اجتماعی و بین گروه اجتماعی

- مشارکت فعال در پروژه‌ها و گروه‌های محلی
- مشارکت در فعالیت‌های بسیج عمومی در زمان خطر یا بحران
- درجه پوشش مطبوعات محلی
- برداشتن زباله‌ای که دیگران در خیابان انداخته‌اند

مشارکت و توانمندسازی مدنی و سیاسی

- مشارکت در فعالیت‌های اجتماع محلی
- درجه مشارکت در مسائل ملی یا منطقه‌ای
- درجه آگاهی مردم از اتفاقات سیاسی
- میزان تماس با نمایندگان منطقه در مجلس (تلفن، پست الکترونیک یا حضوری)
- میزان احساس آزادی برای صحبت در اجتماعات عمومی

اعتماد بین مردم و نهادهای اجتماعی

- آیا احساس می‌کنید که اکثر مردم به طور کلی قابل اعتماد هستند؟
- میزانی که مردم می‌توانند به همسایگان خود اعتماد کنند
- میزان تجربه جنایت
- اعتقاد عمومی نسبت به این موضوع که قدم زدن پیاده پس از تاریکی هوا تا چه حد امن است
- احساس عمومی نسبت به این که بالقوه ممکن است قربانی یک جنایت شوید
- میزان اعتماد به سیاستمداران، گروه‌های سیاسی، پلیس و نهادهای عمومی
- میزان اعتقاد به کلیسا، اتحادیه‌های تجاری، شرکت‌های بزرگ و رسانه‌ها

تساهل در زمینه تنوع فرهنگی

- آیا تنوع فرهنگی زندگی را در منطقه بهتر یا بدتر می‌کند؟

- میزان تساهل در زمینه تنوع
- میزان تنش و عدم توافق بین گروه‌های قومی مختلف
- میزان همکاری مشاهده شده بین گروه‌ها

فعالیت‌های خیریه و داوطلبانه

- آیا مردم بخشی از زمان خود را برای کمک به دیگران خالی می‌کنند؟
- آیا کمک‌های مالی به موسسات خیریه و غیرانتفاعی اعطا می‌شود؟
- میزان حمایت از پناهندگان جدید در جامعه
- میزان حمایت از برنامه‌های کمک به کشورهای خارجی

ضمیمه 3 :

شاخص‌های زیر مجموعه‌ای از شاخص‌ها است که در مطالعات تجربی مربوط به سرمایه اجتماعی به کار رفته است. شاخص‌های افقی رویکرد خرد داشته و از داخل کشورهای جمع‌آوری شده است در حالی که شاخص‌های عمودی از اطلاعات سطح ملی جمع‌آوری شده و بین کشورهای مختلف مطالعه تطبیقی صورت گرفته است. (Spellerberg,2001)

افقی :

تعداد اتحادیه‌ها یا نهادها محلی

دامنه عضویت اتحادیه‌ها

میزان مشارکت در تصمیم‌گیری‌ها

میزان اعتماد بین مردم

میزان اعتماد به حکومت

جامعه سیاسی و مدنی:

دامنه تصمیم‌گیری مشارکتی

درجه آزادی اجتماعی

درصد افرادی که احساس تبعیض سیاسی می‌نمایند.

شدت تبعیض سیاسی

درصد افرادی که با تبعیض اقتصادی مواجه هستند.

شدت تبعیض اقتصادی

درصد افرادی که در جنبش‌های جدایی طلبانه شرکت دارند.

شاخص‌های آزادی سیاسی

همبستگی اجتماعی :

شاخص‌های تحرک اجتماعی

درجه همگونی درآمدی و موقعیت شغلی در داخل جامعه

درجه اعتماد بین مردم

درجه اعتماد به حکومت

شاخص‌های مربوط به تنش اجتماعی

میزان اعتصابات

میزان خودکشی

میزان قتل و جنایت

نرخ طلاق

موضوعات حقوقی و حکومتی

- کیفیت دستگاه اداری

- استقلال دستگاه قضایی

References :

- 1) - , *THE INITIATIVE ON DEFINING, MONITORING AND MEASURING SOCIAL CAPITAL* , World Bank Working Paper No1 , 1998
- 2) - , *What is Social Capital?* , World Bank Website , <http://>
- 3) - , *Measuring Social Capital: Current Collections and Future Directions* , Discussion Paper , Australian Bureau of Statistics , 2000
- 4) - , *How is Social Capital Measured?* , World Bank Website , <http://>
- 5) Bullen, P. and Onyx, J., *Measuring Social Capital in Five Communities in NSW*, Neighbourhood and Community Centres ,1998
- 6) Grootaert, C. and Bastelaer, T., *UNDERSTANDING AND MEASURING SOCIAL CAPITAL: A SYNTHESIS OF FINDINGS AND RECOMMENDATIONS FROM THE SOCIAL CAPITAL INITIATIVE*, World bank , Working Paper No. 24 , 2001
- 7) Hjollund, L. and Svendsen, G.S, *Social Capital: A Standard Method of Measurement*, 2002 , <http://>
- 8) Krishna, A. and Shrader, E., *CROSS-CULTURAL MEASURES OF SOCIAL CAPITAL: A TOOL AND RESULTS FROM INDIA AND PANAMA*, World Bank, Working Paper No. 21, 2000
- 9) Paldam, M., *Social Capital: One or Many? Definition and Measurement* , Journal of Economic Surveys , No5 , Vol 14 , 2000
- 10) Putnam , R. , *Social Capital: Measurement and Consequences*
- 11) Spellerberg , Anne , *Framework for the Measurement of Social Capital in New Zealand* ,Statistics New Zealand , 2001 , <http://>
- 12) Stone, W. and Hughes, J. ,*Social capital Empirical meaning and measurement validity*, Australian Institute of Family Studies ,Research Paper No. 27, 2002a
- 13) Stone, W. and Hughes, J. , *Measuring Social Capital: Towards a standardised approach* , Australasian Evaluation Society International Conference , 2002b